

Регуляторы серии KFB

Инструкция по техническому обслуживанию

Swagelok®

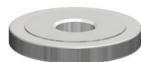
Состав комплекта



Мембрана



Опора седла



Уплотнение опоры



Седло



Смазка
MS-LT-WL8

Необходимые инструменты

Инструмент	Размер	Деталь
<p>Тиски</p>	-	Корпус
<p>Торцевой гаечный ключ</p>	18 мм	Опора седла
	11/16 дюйма или 17 мм	Гайка с защитой от несанкционированного вмешательства
<p>Динамометрический ключ</p>	Момент затяжки 236 фунт-сил-фут (320 Н-м; 32,7 кгс-м)	Опора седла, кольцо колпака
Комплект инструментов		
<p>Большой гаечный ключ для кольца колпака</p>	2 7/8 дюйма или 73 мм	Кольцо колпака

ПРИМЕЧАНИЕ. Информацию по размещению заказа комплекта инструментов см. в каталоге *Регуляторы давления*, MS-02-230.

Символы

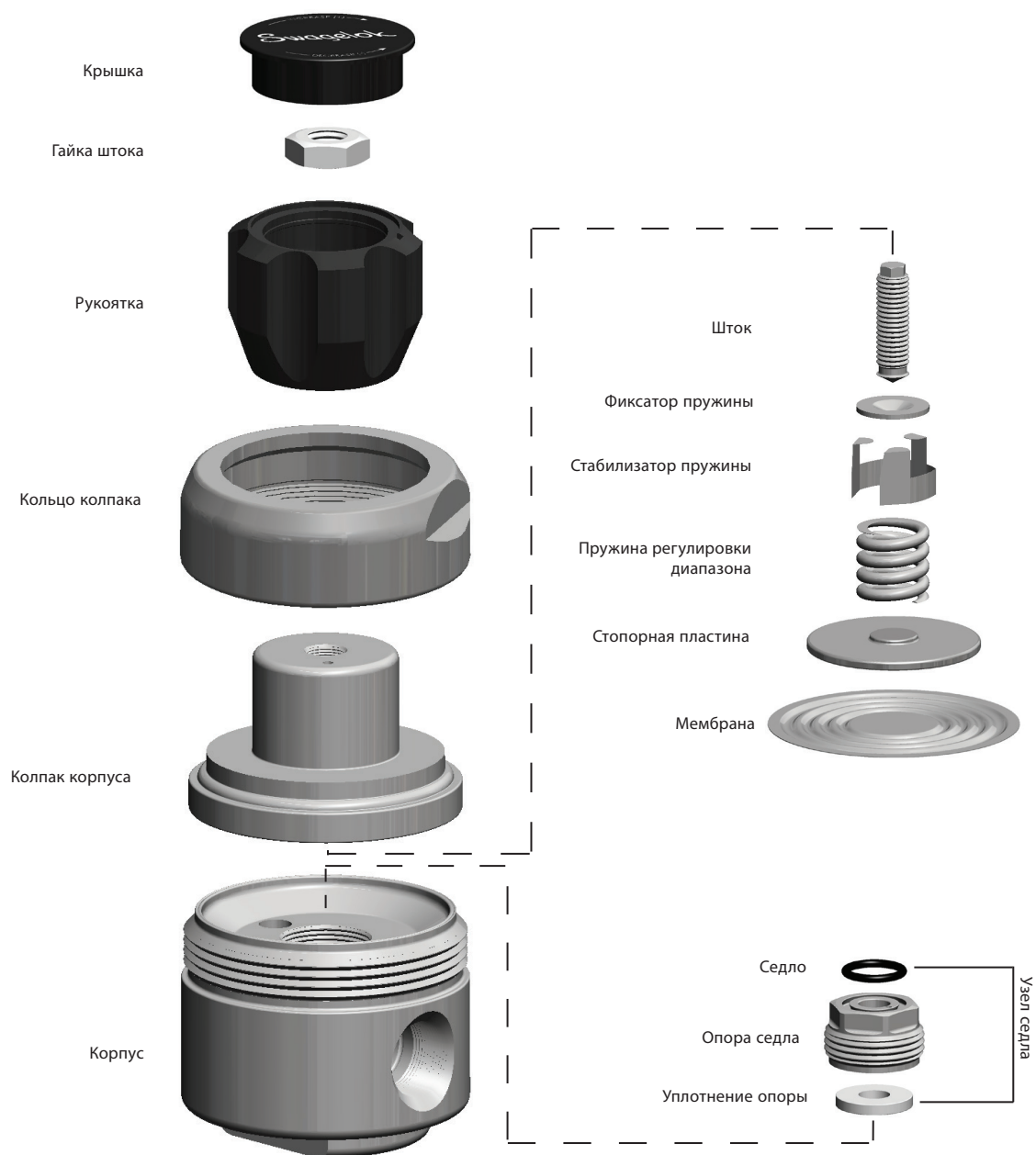


Выбросить



Нанести тонкий слой смазки

Покомпонентное изображение



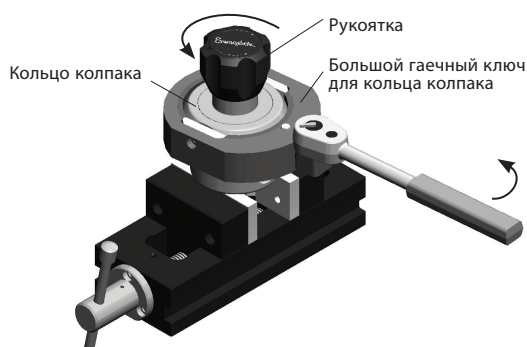
⚠ ПРЕДУПРЕЖДЕНИЕ

Перед извлечением регулятора из системы для обслуживания необходимо:

- сбросить давление в системе;
- продуть систему, чтобы удалить остатки рабочей среды из регулятора.

Разборка

1. Установите регулятор в тиски.
2. Поверните **рукоятку** против часовой стрелки до упора.
Примечание. Положение рукоятки и гайки штока установлено на заводе-изготовителе. В случае их извлечения необходимо снова установить эти детали в соответствующее положение.
Примечание. Если используется гайка с защитой от несанкционированного вмешательства, снимите ее с корпуса. Затем поверните шток против часовой стрелки до упора.
3. Ослабьте **кольцо колпака**.



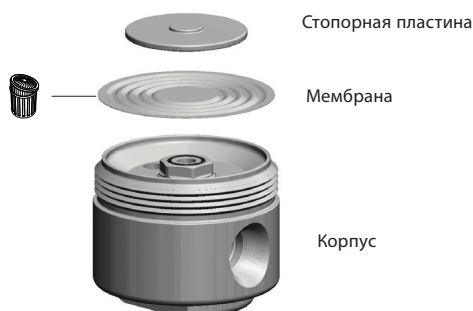
4. Извлеките **узел колпака** и рукоятку единым узлом и отложите для последующего использования.
Примечание. **Пружина регулировки диапазона** при поднятии узла колпака может от него отделиться. Отложите их для последующего использования.



5. Снимите **мембрану** и **стопорную пластину**.

ПРЕДОСТЕРЕЖЕНИЕ

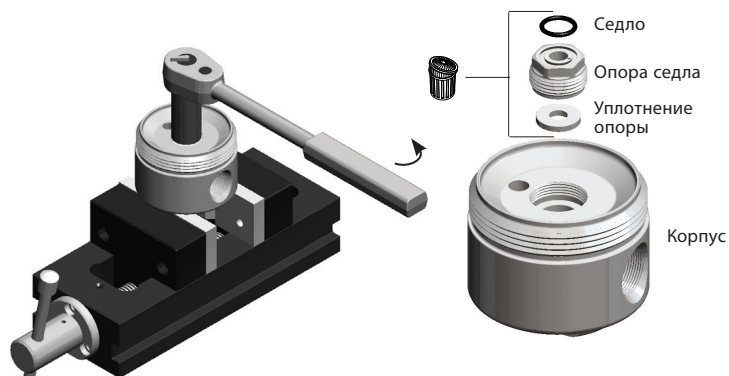
Не допускайте повреждения уплотнительной поверхности корпуса, соприкасающейся с мембраной. Иначе может возникнуть утечка.



6. Ослабьте и извлеките **узел седла**. Выбросьте седло, опору седла и уплотнение опоры.

ПРЕДОСТЕРЕЖЕНИЕ

Будьте осторожны — не поцарапайте внутреннюю поверхность корпуса. Иначе может возникнуть утечка.



Сборка

ПРЕДОСТЕРЕЖЕНИЕ

Убедитесь, что все детали и инструменты не загрязнены и не повреждены.

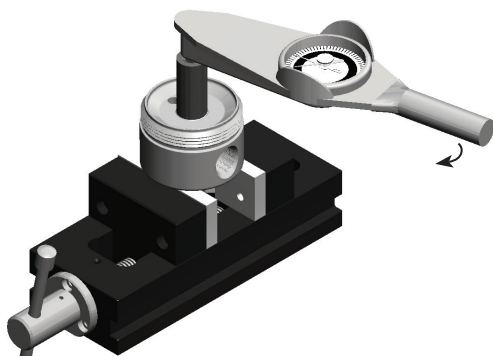
7. Вставьте **уплотнение опоры** так, чтобы канавка была направлена в сторону от **опоры седла**, и **седло** в опору седла.



8. Полностью навинтите **узел седла** в **корпус**.



9. Затяните **узел седла** с моментом 30 фунт-сил-фут (40 Н·м; 4 кгс·м).



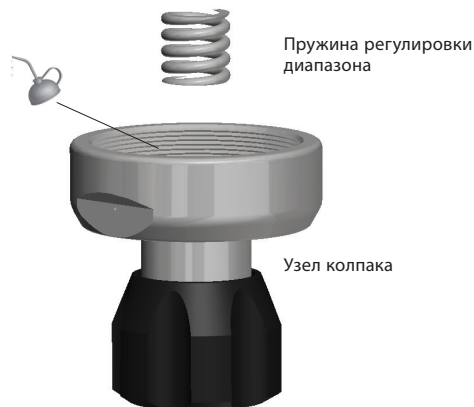
10. Установите **мембрану** так, чтобы большой виток был направлен в сторону **корпуса**.



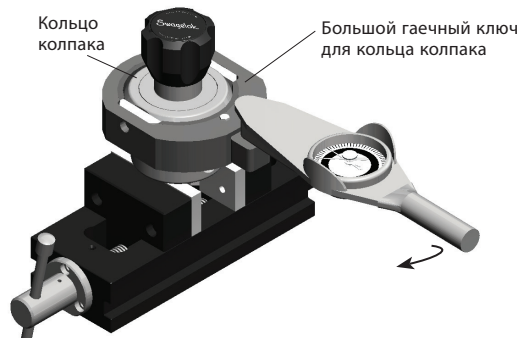
11. Установите **стопорную пластину** на **мембрану** так, чтобы **выступ** на стопорной пластине был направлен в сторону от мембраны.



12. Если необходимо, вставьте **пружину регулировки диапазона** обратно в **узел колпака**.



13. Установите узел колпака на корпус и затяните **кольцо колпака** с моментом 236 фунт-сил-фут (320 Н·м, 32,7 кгс·м).



14. Проверьте регулятор на предмет надлежащей работы.

15. Если используется гайка с защитой от несанкционированного вмешательства, навинтите ее на шток после достижения заданного выходного давления. Затяните гайку с моментом 13 фунт-сил-фут (17,5 Н·м; 1,8 кгс·м).

Дополнительную информацию см. на веб-сайте www.swagelok.ru.